



DÉCO d'intérieur

REPORTAGE

Mise en ESPACE

Angélique Nocentini a retravaillé les volumes et l'espace de cet appartement parisien du 16^e arrondissement.*

Le salon constitue, avec la cuisine, l'une des pièces les plus conviviales de l'appartement, avec un style assez classique et où le blanc prédomine.





La cuisine est le cœur de l'appartement, elle a été pensée comme une pièce à vivre à part entière.



▲ Pour Angélique Nocentini, la cuisine représente un lieu où la famille peut se retrouver et partager un dîner autour de la table de façon plus informelle que dans la salle à manger, plutôt réservée aux réceptions.



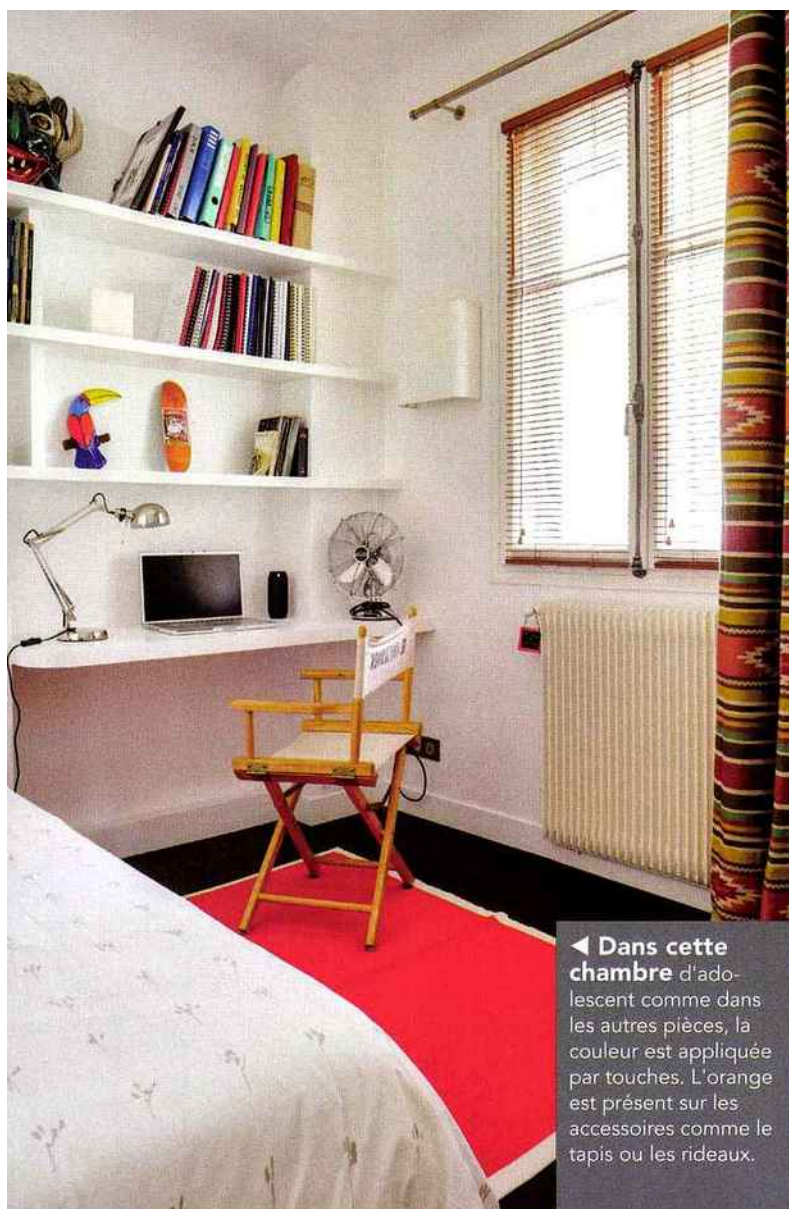
▲ **Verrière intérieure** " Les propriétaires voulaient une cuisine fermée sur le reste de la maison, principalement à cause des odeurs. Cependant, il ne fallait pas qu'elle soit déconnectée du reste de l'appartement. J'ai donc opté pour des cloisons transparentes".

► **L'appartement est traversant**, la lumière naturelle arrive de part et d'autre de ce bien, ce qui constitue un avantage de taille.

Angélique Nocentini a un parcours atypique: elle a travaillé en France, en Espagne, au Mexique... Elle partage ses multiples talents et passions avec ses clients, notamment son attirance pour la culture hispanique qui lui inspire un univers coloré mêlant les volumes, les matières, les lignes... Elle aime optimiser les espaces, la symétrie, définir des coins de vie, des plans organisés et structurés.

Lorsqu'elle a entrepris la rénovation de cet appartement parisien du 16^e arrondissement, cette demeure familiale était entièrement cloisonnée: deux couloirs desservaient les différentes pièces. Elle a commencé par opérer un décloisonnement total puis elle a complètement revu la distribution des différentes pièces. Résultat, rien n'est resté à sa place: la cuisine est devenue une chambre, la chambre une salle de bains, etc. Dans un style épuré et chic, l'architecte a su répondre aux attentes de ses clients tout en exploitant le potentiel du bien. Au sein de cet appartement traversant et bénéficiant d'une belle hauteur sous plafond, elle a su faire entrer la lumière et la convivialité.





Les pièces ont été ouvertes afin d'apporter de la lumière.

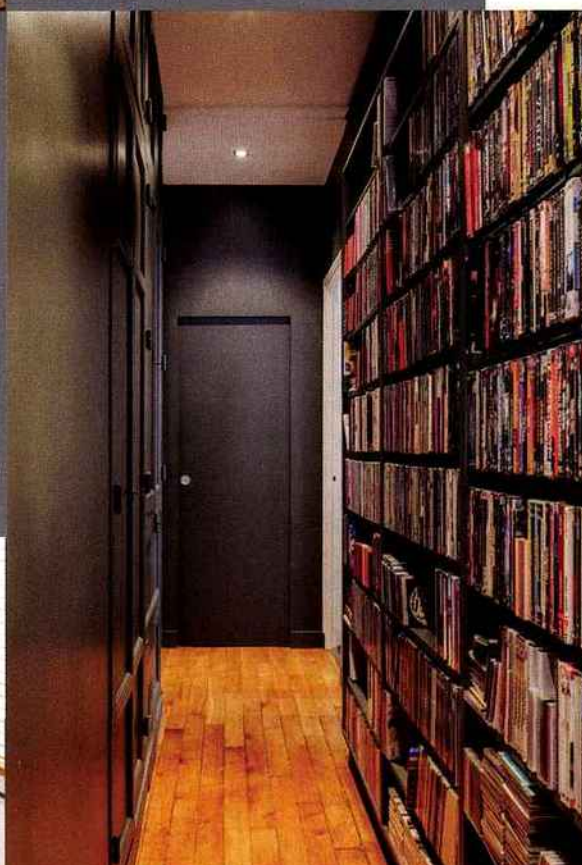
Couleurs et contrastes...

Les couleurs contrastent avec les lignes du mobilier et apportent une touche de chaleur à cet ensemble épuré. Dans le salon, l'une des pièces les plus conviviales de l'appartement, le mobilier est vintage et crée une ambiance rétro, en parfaite adéquation avec la grande affiche au mur. Bien que toutes les pièces aient été entièrement repeintes, la décoratrice a conservé les éléments d'origine propres aux appartements parisiens, comme les cheminées, les moulures au plafond et le parquet, ce qui souligne l'aspect intemporel de l'ensemble. Conçu pour accueillir toute une famille, l'appartement comprend une suite parentale avec sa salle de bains, une chambre de bébé et deux chambres d'adolescents, dont l'une a été aménagée dans l'ancienne cuisine. Chacune se distingue par des touches de couleurs particulières.

▼ Pour rejoindre les chambres, le dernier couloir de l'appartement a été consacré aux livres et aux disques.

◀ Dans cette chambre d'adolescent comme dans les autres pièces, la couleur est appliquée par touches. L'orange est présent sur les accessoires comme le tapis ou les rideaux.

▼ La salle de bains associée à la chambre des parents possède un style assez simple et épuré mais reste en lien avec elle grâce à un rappel de couleur.





Une touche de couleur dans cet ensemble épuré : une niche bleue dans le mur près de l'entrée fait office de table de chevet.